

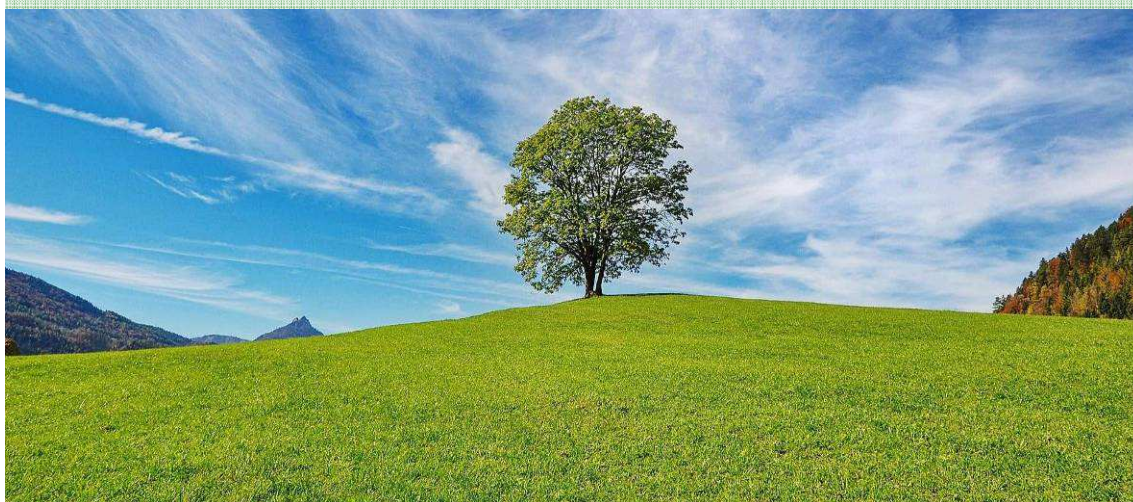


NOWINKI stronińskie

Nr: 2/2021
Nr: 196
25.02.2021

Nakład: 1200 egz.
ISSN 1734-0403

INFORMACJA Z ZŁOŻONYCH WNIOSKACH W RAMACH PROJEKTU „ZIEMIA KŁODZKA—CZyste POWIETRZE”



W ramach projektu RPO WD „Ziemia Kłodzka – czyste powietrze (wymiana wysokoemisyjnych źródeł ciepła w budynkach i lokalach mieszkalnych na terenie Gminy Bystrzyca Kłodzka, Kłodzko, Łądek-Zdrój, Międzylesie, Radków, Stronie Śląskie, Stoszowice)” dla naboru dotyczącego Gminy Stronie Śląskie dofinansowanie otrzymuje:

30 grantów o łącznej wartości 393 114,60 zł.

Liczba zarejestrowanych wniosków: 37 szt.

Liczba wniosków odrzuconych: 1

Wnioskowana kwota dofinansowania: 462 268,03 zł.

**Kwota przeznaczona na granty w naborze (alokacja)
dla Gminy Stronie Śląskie wynosi: 403 232,19 zł.**

W sytuacji wystąpienia oszczędności w projekcie bądź zwiększenia przyznanej kwoty dofinansowania na realizację grantów przez Dolnośląską Instytucję Pośredniczącą, będą podpisywane umowy z kolejnymi wnioskodawcami zgodnie z listą rankingową.

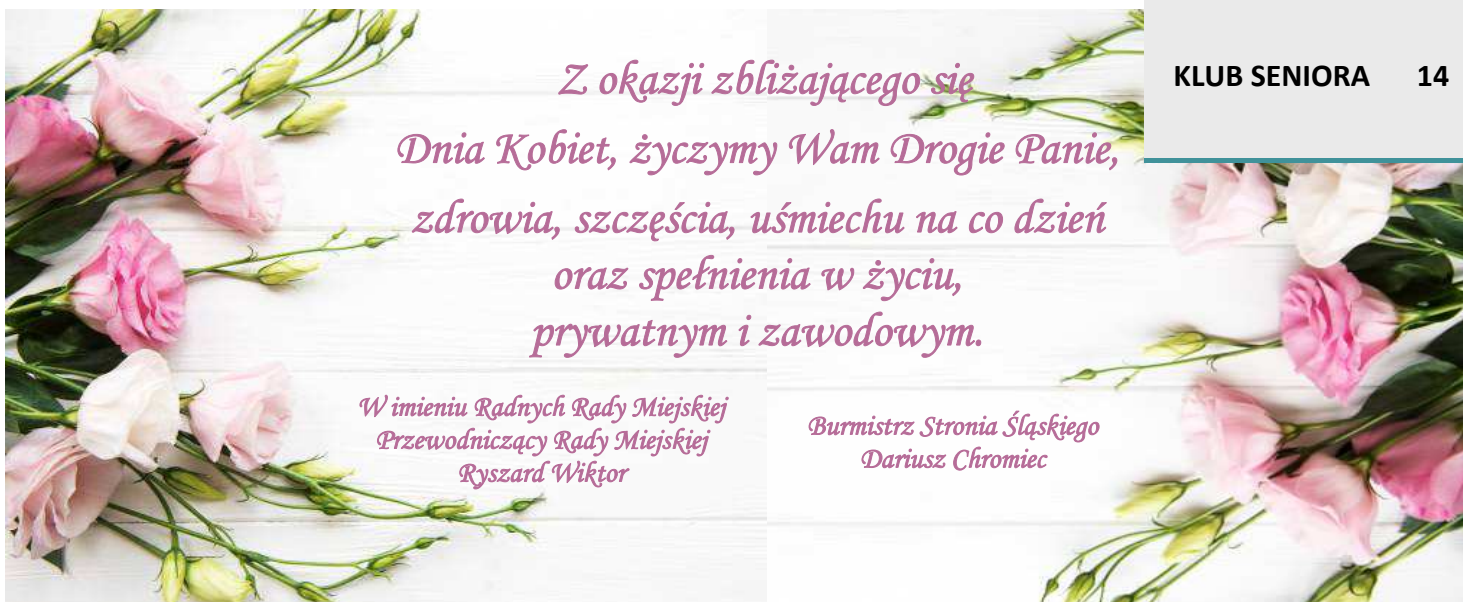
W tym numerze:

AKTUALNOŚCI	2
ROZWÓJ INFRASTRUKTURY TURYSTYCZNEJ	3
HARMONOGRAM ODBIORU ODPADÓW	5
JAKOŚĆ WODY NA TERENIE GMINY	6
WIADOMOŚCI Z PRZEDSZKOLI	8 9
WIADOMOŚCI Z ZESPOŁU SZKÓŁ SAMORZĄ- DOWYCH	10
ODDANIE DO UŻYTKU REMIZY STRAŻACKIEJ OSP	13
KLUB SENIORA	14

*Z okazji zbliżającego się
Dnia Kobiet, życzymy Wam Drogie Panie,
zdrowia, szczęścia, uśmiechu na co dzień
oraz spełnienia w życiu,
prywatnym i zawodowym.*

*W imieniu Rådnych Rady Miejskiej
Przewodniczący Rady Miejskiej
Ryszard Wiktor*

*Burmistrz Stronia Śląskiego
Dariusz Chromiec*



ROZBUDOWA SIECI GAZOWEJ WSTRZYMANA

Burmistrz Stronia Śląskiego informuje, że rozbudowa sieci gazowej w naszej gminie została wstrzymana bezterminowo.

PSG sp. z o. o., po przeanalizowaniu prawie dwustu zgłoszeń wyrażających chęć przyłączenia nieruchomości do sieci gazowej, w piśmie z dnia 9 lipca 2020 r. poinformowała, że przeprowadzone analizy nie wykazały rentowności inwestycji związanej z rozbudową sieci w Gminie Stronie Śląskie.

Wypełnione ankiety dostarczyli mieszkańcy Goszowa, Starego Gierałtowa, Nowego Gierałtowa, Bielicy, Bolesławowa, Kamienicy, Starej Morawy, Nowej Morawy, Strachocina i Stronia Śląskiego Wsi, jednak nawet tak duże zapotrzebowanie (według

PSG) nie wykazało opłacalności przedsięwzięcia.

Rozwój sieci w przyszłości jest możliwy, jednak oprócz rozproszonych gospodarstw domowych, musiałby się znaleźć jednostkowy duży odbiorca, którego zapotrzebowanie na gaz poprawiłoby rentowność nowej inwestycji.

Aleksandra Zawiślak

Podinspektor ds. Gospodarki Nieruchomościami
tel. 74 811 77 15



ZWOLNIENIA Z PODATKU OD NIERUCHOMOŚCI ZA PIERWSZY KWARTAŁ 2021 R.

Rada Miejska Stronia Śląskiego podjęła w dniu 29 stycznia 2021 r. Uchwałę nr XXX/212/21 w sprawie zwolnienia od podatku od nieruchomości, której celem jest pomoc wybranym grupom przedsiębiorców w związku z obostrzeniami związanymi z sytuacją epidemiologiczną uniemożliwiającą prowadzenie działalności gospodarczej w pełnym zakresie.

Uchwała, która weszła w życie 19 lutego 2021 r. wprowadza zwolnienie za pierwszy kwartał bieżącego roku z podatku od nieruchomości

dotyczącego gruntów, budynków i budowli związanych z prowadzeniem działalności gospodarczej w zakresie usług objętych kodami PKD 55.10.Z - hotele i podobne obiekty zakwaterowania oraz 55.20.Z obiekty noclegowe turystyczne i miejsca krótkotrwałego zakwaterowania, oraz w zakresie m.in. wyciągów orczykowych i wyciągów narciarskich objętych kodami PKD 49.39.Z.

Przedsiębiorcy, którzy prowadzą w przeważającej większości działalność gospodarczą objętą w/w kodami PKD mogą złożyć wnioski do **31 marca 2021 r.**

Druki niezbędne do złożenia wniosku są dostępne na stronie BIP-u Urzędu Miejskiego w Stroniu Śląskim > Strona główna > Menu przedmiotowe > Finanse Gminy > Podatki i opłaty lokalne > uchwała nr XXX/212/21 w sprawie zwolnienia z podatku od nieruchomości dotyczy wybranych grup przedsiębiorców.



KONKURS NA MASKOTKĘ GMINY STRONIE ŚLĄSKIE

Burmistrz Stronia Śląskiego ogłasza **konkurs prac autorskich na projekt maskotki Gminy Stronie Śląskie**. Nie liczy się wiek, wykształcenie ani miejsce zamieszkania. Każdy może przedstawić własny pomysł na maskotkę, która stanie się wizytówką Gminy Stronie Śląskie.

- Na prace czekamy do 30 marca 2021 r.
- Nagroda główna 1 000,00 zł.

Celem konkursu jest wyłonienie najlepszego projektu graficznego maskotki wraz z jej nazwą,

kojarzącą się z regionem i promującą Gminę Stronie Śląskie.

Maskotka ma stać się wizytówką gminy, odwoływać się do kultury, tradycji i historii regionu.

Szczegóły i regulamin konkursu na stronie www.stronie.pl w zakładce „Aktualności” z dnia 26 stycznia 2021 r.

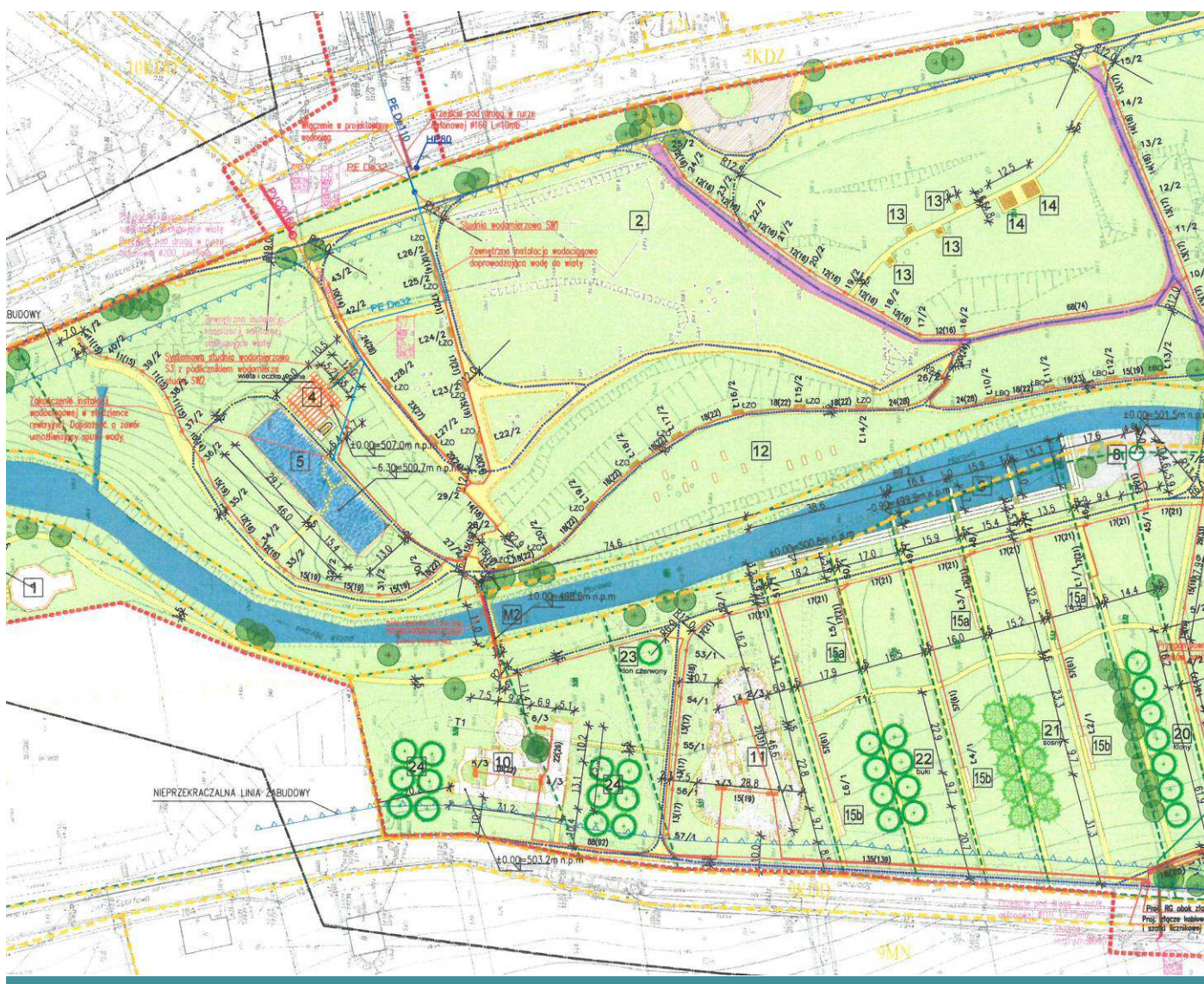
ROZWÓJ INFRASTRUKTURY TURYSTYCZNEJ

Gmina Stronie Śląskie złożyła wniosek o wsparcie na inwestycje dotyczące infrastruktury turystycznej w ramach dofinansowania ze środków Rządowego Funduszu Inwestycji Lokalnych dla gmin opisanych w załączniku nr 7 do Uchwały Nr 102 Rady Ministrów w sprawie wsparcia na realizację zadań inwestycyjnych przez jednostki samorządu terytorialnego z dnia 23 lipca 2020 r.

Wniosek dotyczy modernizacji Parku Morawka, etap I, budowy miejsc postojowych przy ul. Kościuszki, budowy miejsc postojowych przy ul. Sudeckiej oraz infrastruktury wodociągowej przy Jaskini Niedźwiedziej w Kletnie.

W Parku Morawka planowane jest rozpoczęcie parking.

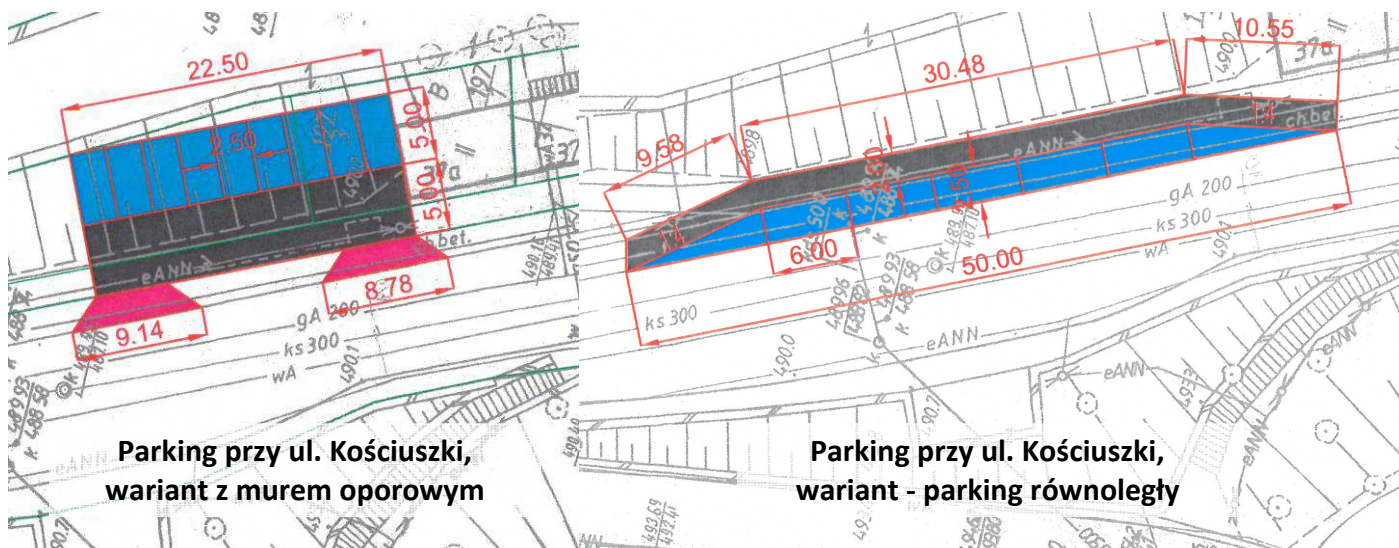
dużej inwestycji, tj. zagospodarowanie "starej części" parku poprzez oświetlenie alejek parkowych i budowę nowych alejek, zagospodarowanie starych zbiorników poniżej skarpy przy ulicy Kościuszki. W oparciu o dwie nowe kładki udostępniona zostanie nowa część parku, tzw. prawobrzeżna, na której powstaną również nowe alejki z oświetleniem, plaże trawiaste, skatepark oraz zagospodarowane nabrzeże otwierające rzekę dla wypoczywających w parku. Całość nowo powstałych ciągów spacerowych pozwoli skomunikować Park Morawka z Kaplicą Św. Onufrego. W kolejnym etapie mają powstać obiekty kubaturowe oraz parking.



W dalszym ciągu czekamy na rozstrzygnięcie Morawka (inwestycja już rozpoczęta), naboru do Rządowego Funduszu Inwestycji Lokalnych – III, w którym złożyliśmy wnioski na następujące inwestycje:

- 650 tysięcy – budowa sieci kanalizacyjnej oraz drogi w Starym Gierałtowie,
- 450 tysięcy - budowa sieci wodno – kanalizacyjnej w Stroniu Wsi.
- 1,5 mln dotacji – zagospodarowanie Osiedla

Przy ul. Kościuszki wykonana zostanie zatoka parkingowa z pięcioma miejscami postojowymi. Na etapie projektu rozważane były dwa warianty parkingu, parking równoległy i poprzeczny do ulicy Kościuszki. Drugi wariant wymaga znacznie większych nakładów finansowych tj. 360 tysięcy złotych wobec 60 tysięcy złotych dla wariantu równoległego. Zysk kilku miejsc parkingowych w droższym wariantcie wymaga budowy masywnego muru oporowego od strony rzeki, co nie znalazło uzasadnienia ekonomicznego przy wyborze realizowanego wariantu.

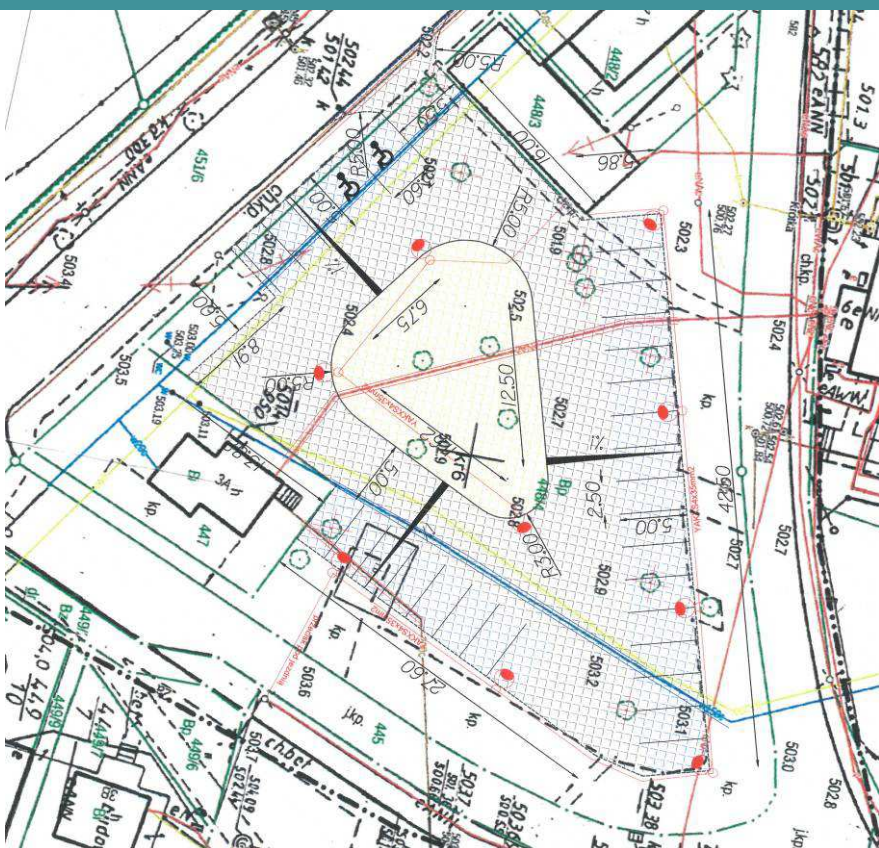


**Parking przy ul. Kościuszki,
wariant z murem oporowym**

**Parking przy ul. Kościuszki,
wariant - parking równoległy**



W roku 2018 Prezes Spółdzielni Mieszkaniowej „Nasza Spółdzielnia” zwrócił się z wnioskiem dotyczącym budowy kolejnych miejsc parkingowych u zbiegu ulic Sudeckiej i Krótkiej, jednocześnie deklarując chęć partycypowania w kosztach inwestycji na etapie realizacji zadania. Burmistrz Stronia Śląskiego przychylił się do ww. wniosku i w 2019 r. zlecono wykonanie dokumentacji projektowej. W jej wyniku udało się zaprojektować 29 nowych miejsc parkingowych zachowując jednocześnie fragment terenu zielonego pośrodku zagospodarowywanej działki



W Kletnie planuje się budowę ujęcia wody i wodociągu dla Strońskiego Parku Aktywności „Jaskinia Niedźwiedzia” Sp. z o.o., które będzie obsługiwać obecną trasę Jaskini Niedźwiedziej w Kletnie a w przyszłości również będzie wykorzystane przy obsłudze nowoodkrytych partii Jaskini Niedźwiedziej.

Koszt wszystkich inwestycji szacuje się na około 4,2 mln zł.

HARMONOGRAM ODBIORU ODPADÓW KOMUNALNYCH W GMINIE STRONIE ŚLĄSKIE 2021



Harmonogram odbioru odpadów komunalnych w gminie Stronie Śląskie 2021



P.H.U KOMUNALNIK Sp. z o.o. ul. Św. Jerzego 1a
50-518 Wrocław, tel./fax 77 433 06 82

f phukomunalnik lub www.komunalnik.net

I) STRONIE ŚLĄSKIE ulica: Świerkowa, Jaworowa, Kopernika, Morawka, Sudecka, Żeromskiego, Krótka, Nadbrzeźna, Hutnicza, Ogrodowa, Akacyjowa, Klonowa, Zielona, Kościuski, Mickiewicza

	STYCZEŃ	LUTY	MARZEC	KWIECIEŃ	MAJ	CZERWIEC	LIPIEC	SIERPIEŃ	WRZESIEŃ	PAŹDZIERNIK	LISTOPAD	GRUDZIEŃ
	8, 21	4, 18	4, 18	1, 15, 29	13, 27	10, 24	8, 22	5, 19	2, 16, 30	14, 28	12, 25	9, 23
	12, 26	9, 23	9, 23	7, 20	5, 18	1, 15, 29	13, 27	10, 24	7, 21	5, 19	3, 16, 30	14, 28
	13, 27	10, 24	10, 24	8, 21	6, 19	2, 16, 30	14, 28	11, 25	8, 22	6, 20	4, 17	1, 15, 29
	12	9	9	7	5	1, 29	27	24	21	19	16	14
	19	16	16	13	11	8	6	3, 31	28	26	23	21

III) STRONIE ŚLĄSKIE ulica: Sportowa, Polna, Okrężna, Dolna, Górna, Kościelna, Szkolna, Turystyczna, STRACHOCIN

	STYCZEŃ	LUTY	MARZEC	KWIECIEŃ	MAJ	CZERWIEC	LIPIEC	SIERPIEŃ	WRZESIEŃ	PAŹDZIERNIK	LISTOPAD	GRUDZIEŃ
	8, 22	5, 19	5, 19	2, 16, 30	14, 28	11, 25	9, 23	6, 20	3, 17	1, 15, 29	12, 26	10, 23
	5, 19	2, 16	2, 16, 30	13, 27	11, 25	8, 22	6, 20	3, 17, 31	14, 28	12, 26	9, 23	7, 21
	7, 20	3, 17	3, 17, 31	14, 28	12, 26	9, 23	7, 21	4, 18	1, 15, 29	13, 27	10, 24	8, 22
	12	9	9	7	5	1, 29	27	24	21	19	16	14
	19	16	16	13	11	8	6	3, 31	28	26	23	21

Janowa Góra, Sienna, Stronie Śląskie - Wiesz

	STYCZEŃ	LUTY	MARZEC	KWIECIEŃ	MAJ	CZERWIEC	LIPIEC	SIERPIEŃ	WRZESIEŃ	PAŹDZIERNIK	LISTOPAD	GRUDZIEŃ
	15, 29	12, 26	12, 26	9, 23	7, 21	4, 18	2, 16, 30	13, 27	10, 24	8, 22	5, 19	3, 17, 30
	11, 25	8, 22	8, 22	6, 19	4, 17, 31	14, 28	12, 26	9, 23	6, 20	4, 18	2, 15, 29	13, 27
	13, 27	10, 24	10, 24	8, 21	6, 19	2, 16, 30	14, 28	11, 25	8, 22	6, 20	4, 17	1, 15, 29
	26	23	23	20	18	15	13	10	7	5	3, 30	28
	5	2	2, 30	27	25	22	20	17	14	12	9	7

ODBIÓR ODPADÓW WIELKOGABARYTOWYCH NA TERENIE GMINY STRONIE ŚLĄSKIE

I TERMIN	II TERMIN	III TERMIN	I TERMIN
12.04	07.06	27.09	STRONIE ŚLĄSKIE ulica: Polna, Okrężna, Dolna, Górna, Kościelna, Szkolna, Turystyczna, Mickiewicza
13.04	08.06	28.09	STRONIE ŚLĄSKIE ulica: Świerkowa, Jaworowa, Kopernika, Morawka, Sudecka, Sportowa, Żeromskiego, Krótka, Nadbrzeźna, Hutnicza, Ogrodowa, Akacyjowa, Klonowa, Zielona, Kościuski
14.04	09.06	29.09	Nowa Morawa, Bolesławów, Kamienica, Kletno, Stara Morawa
15.04	10.06	30.09	Stronie Śląskie - Wiesz, Strachocin, Młynowiec
16.04	11.06	01.10	Bielice, Goszów, Nowy Gierattów, Janowa Góra, Sienna, Stary Gierattów

Kamienica, Nowa Morawa, Bolesławów, Kletno, Stara Morawa

	STYCZEŃ	LUTY	MARZEC	KWIECIEŃ	MAJ	CZERWIEC	LIPIEC	SIERPIEŃ	WRZESIEŃ	PAŹDZIERNIK	LISTOPAD	GRUDZIEŃ
	14, 28	11, 25	11, 25	9, 22	7, 20	4, 17	1, 15, 29	12, 26	9, 23	7, 21	5, 18	2, 16, 30
	11, 25	8, 22	8, 22	6, 19	4, 17, 31	14, 28	12, 26	9, 23	6, 20	4, 18	2, 15, 29	13, 27
	13, 27	10, 24	10, 24	8, 21	6, 19	2, 16, 30	14, 28	11, 25	8, 22	6, 20	4, 17	1, 15, 29
	26	23	23	20	18	15	13	10	7	5	3, 30	28
	5	2	2, 30	27	25	22	20	17	14	12	9	7

Bielice, Nowy Gierattów, Stary Gierattów, Goszów, Młynowiec

	STYCZEŃ	LUTY	MARZEC	KWIECIEŃ	MAJ	CZERWIEC	LIPIEC	SIERPIEŃ	WRZESIEŃ	PAŹDZIERNIK	LISTOPAD	GRUDZIEŃ
	4, 18	1, 15	1, 15, 29	12, 26	10, 24	7, 21	5, 19	2, 16, 30	13, 27	11, 25	8, 22	6, 20
	7, 20	3, 17	3, 17, 31	14, 28	12, 26	9, 23	7, 21	4, 18	1, 15, 29	13, 27	10, 24	8, 22
	13, 27	10, 24	10, 24	8, 21	6, 19	2, 16, 30	14, 28	11, 25	8, 22	6, 20	4, 17	1, 15, 29
	26	23	23	20	18	15	13	10	7	5	3, 30	28
	5	2	2, 30	27	25	22	20	17	14	12	9	7

Wielomieszkańcówka

	STYCZEŃ	LUTY	MARZEC	KWIECIEŃ	MAJ	CZERWIEC	LIPIEC	SIERPIEŃ	WRZESIEŃ	PAŹDZIERNIK	LISTOPAD	GRUDZIEŃ
	4, 9, 11, 15, 18, 22, 25, 29	1, 5, 8, 12, 15, 19, 22, 26	1, 5, 8, 12, 15, 19, 22, 26, 29	2, 6, 10, 12, 14, 19, 23, 26, 30	4, 8, 10, 14, 17, 21, 24, 28, 31	5, 7, 11, 14, 18, 21, 25, 28	2, 5, 9, 12, 16, 19, 23, 26, 30	2, 6, 9, 13, 14, 20, 23, 27, 30	3, 6, 10, 13, 17, 20, 24, 27	1, 4, 8, 11, 15, 18, 22, 25, 29	2, 6, 8, 13, 15, 19, 22, 26, 29	3, 6, 10, 13, 17, 20, 24, 27, 31
	5, 12, 19, 26	2, 9, 16, 23	2, 9, 16, 23, 30	7, 13, 20, 27	5, 11, 18, 25	1, 8, 15, 22, 29	6, 13, 20, 27	3, 10, 17, 24, 31	7, 14, 21, 28	5, 12, 19, 26	3, 9, 16, 23, 30	7, 14, 21, 28
	7, 13, 20, 27	3, 10, 17, 24	3, 10, 17, 24, 31	8, 14, 21, 28	6, 12, 19, 26	2, 9, 16, 23, 30	7, 14, 21, 28	4, 11, 18, 25	1, 8, 15, 22, 29	6, 13, 20, 27	4, 10, 17, 24	1, 8, 15, 22, 29
	12, 18, 26	1, 9, 15, 23	1, 9, 15, 23, 29	7, 12, 20, 26	5, 10, 18, 24	1, 7, 15, 21, 29	5, 13, 19, 27	2, 10, 16, 24, 30	7, 13, 21, 27	5, 11, 19, 25	3, 8, 16, 22, 30	6, 14, 20, 28
	19	16	16	13	11	8	6	3, 31	28	26	23	21

INFORMACJA DLA MIESZKAŃCÓW JAK PRAWIDŁOWO SEGREGOWAĆ ODPADY



ŻÓŁTY POJEMLNIK METALE I TWORZYWA SZTUCZNE
butelki plastikowe, nakrętki, kapsle, zakrętki od słoików, plastikowe opakowania i torebki, worki foliowe, kartony po mleku/sokach, puszki po żywności, folia aluminiowa, opakowania po środkach czyszczących, kosmetykach



ZIELONY POJEMLNIK SZKŁO OPAKOWANIOWE
szklane butelki - po napojach i żywności, słoiki, szklane opakowania po kosmetykach



NIEBIESKI POJEMLNIK PAPIER I MAKULATURA
opakowania z papieru i tektury, gazety, czasopisma, ulotki, zeszyty, papier biurowy



BRAZOWY POJEMLNIK ODPADY BIODEGRADOWALNE
Odpady tworzone surowce (np. skórki warzyw, liście kapusty, skórki bananów, drobne gałązki, skoszona trawa/ściółka/łodygi, trociny i kora drzewna).

ODPADY KOMUNALNE - NIESEGREGOWANE

Wszystko to czego nie wrzucamy do pozostałych pojemników (poza odpadami wielkogabarytowymi, oponami, sprzętem elektrycznym, itp.), między innymi: wilgotny i zabrudzony papier, papier powlekany folią, zabrudzona folia, odpady kuchenne (resztki żywności), worki z osierazca, popiół (wyłudzony), baterieki po ciężkich sprzętach, opakowania po narzędziach, odpady higieniczne (np. pieluchy, podpaski, worki kosmetyczne), łuska, słoiki, szkło zanieczyszczone, ceramika

Oznaczenia



Zmieszane



Bio



Plastik



Papier



Szkło



P.H.U KOMUNALNIK Sp. z o.o.
ul. Św. Jerzego 1a, 50-518 Wrocław
tel./fax 77 433 06 82

**INFORMACJE O JAKOŚCI WODY DO PICIA I NA POTRZEBY GOSPODARCZE,
DOSTARCZANEJ DO SIECI WODOCIĄGOWEJ NA TERENIE
GMINY STRONIE ŚLĄSKIE W ROKU 2020**

Jakość wody pod względem fizyko – chemicznym

Lp.	Parametry	Jednostka	Wynik	Dopuszczalna wartość wg Rozporządzenia Ministra Zdrowia
1.	Akryloamid	µg/dm ³	<0,075	≤0,10
2.	Antymon	µg/dm ³	<1,0	≤5
3.	Arsen	µg/dm ³	<1,0	≤10
4.	Azotany	mg/dm ³	3,36	≤50
5.	Azotyny	mg/dm ³	<0,03	≤0,5
6.	Benzen	µg/dm ³	<0,30	≤1,0
7.	Benzo(a)piren	µg/dm ³	<0,003	≤0,010
8.	Bor	mg/dm ³	<0,050	≤1,0
9.	Bromiany	µg/dm ³	<5,0	≤10
10.	Chlorek winylu	µg/dm ³	<0,15	≤0,50
11.	Chrom	µg/dm ³	<4,0	≤50
12.	Cyjanki	µg/dm ³	<15	≤50
13.	1,2-dichloroetan	µg/dm ³	<0,8	≤3,0
14.	Epichlorohydryna	µg/dm ³	<0,060	≤0,10
15.	Fluorki	mg/dm ³	<0,10	≤1,5
16.	Kadm	µg/dm ³	<0,30	≤5
17.	Miedź	mg/dm ³	0,019	≤2,0
18.	Nikiel	µg/dm ³	<5,0	≤20
19.	Ołów	µg/dm ³	<1,0	≤10
20.	S pestycydów	µg/dm ³	<0,44	≤0,50
21.	Rtęć	µg/dm ³	<0,050	≤1
22.	Selen	µg/dm ³	<2,0	≤10
23.	S trichloroetenu i tetrachloroetenu	µg/dm ³	<2,0	≤10
24.	S wielopierścieniowych węglowodorów aromatycznych	µg/dm ³	<0,024	≤0,10
25.	S THM	µg/dm ³	<4,0	≤100
26.	Amonowy jon	mg/dm ³	<0,05	≤0,5
27.	Barwa	mgPt/dm ³	<5	≤15
28.	Chlorki	mg/dm ³	4,42	≤250
29.	Glin	µg/dm ³	23,3-91,6	≤200
30.	Mangan	µg/dm ³	5,6	≤50
31.	Mętność	NTU	0,14-0,39	≤1
32.	Ogólny węgiel organiczny	mg/dm ³	2,9	bez nieprawidłowych zmian
33.	pH	-	7,1-7,7	6,5 – 9,5
34.	Przewodność	µS/cm	67-157	≤2500
35.	Siarczany	mg/dm ³	11,0	≤250
36.	Liczba progowa smaku(TFN)	-	<1-2	-
37.	Sód	mg/dm ³	5,02	≤200
38.	Indeks nadmanganianowy	mg/dm ³	2,72	≤5
39.	Liczba progowa zapachu (TON)	-	<1	-
40.	Żelazo	µg/dm ³	84,2	≤200
41.	Twardość ogólna	mgCaCO ₃ /-dm ³	23,0	60-500
42.	Chlor wolny	mg/dm ³	<0,05	≤0,3
43.	Ozon	mg/dm ³	<0,01	≤0,05



Jakość wody pod względem bakteriologicznym

Lp.	Parametr	Jednostka	Wynik
1.	Escherichia coli ¹⁾	jtk/100ml	0
2.	Enterokoki	jtk/100ml	0
3.	Bakterie grupy coli	jtk/100ml	0
4.	Ogólna liczba mikroorganizmów w 22±2°C po 72 h	jtk/1ml	1-8
5.	Clostridium perfringens (łącznie ze sporami)	jtk/100ml	0

ZWiK Sp. z o.o. prowadzi regularne badania parametrów fizyko – chemicznych i bakteriologicznych mające na celu nadzór nad jakością wody dostarczanej odbiorcom.

Jakość wody jest również kontrolowana przez inspektorów Państwowej Powiatowej Stacji Sanitarno – Epidemiologicznej.

Jakość wody dostarczanej mieszkańcom Gminy Stronie Śląskie spełnia wymagania Rozporządzenia Ministra Zdrowia z dnia 7.12.2017 r. w sprawie wymagań dotyczących jakości wody przeznaczonej do spożycia przez ludzi.

CO SŁYCHAĆ W KLUBIE HDK „BRYLANT”

Dlaczego warto oddać krew – ratujesz zdrowie a nawet życie drugiego człowieka.

Jedynym źródłem krwi są zdrowi ludzie, którzy rozumieją, że oddanie krwi to rodzaj posłannictwa – ludzi takich jak **Ty!** Oddając krew możesz wyobrazić sobie, że ten dar uratuje komuś życie! **Dbasz o własne zdrowie**, oddając systematycznie krew, krwiodawca ma każdorazowo wykonane badania laboratoryjne, jest badany przez lekarza. **Oddawanie krwi nie stanowi zagrożenia dla Twojego zdrowia.**

Krew w organizmie podlega wymianie przez cały czas, niezależnie od tego, czy jesteś dawcą, oddawanie krwi nie spowoduje wzmożonego jej wytwarzania ani uzależnienia. Prawie wszystkie osoby oddające krew lub osocze czują się prawidłowo w trakcie i po pobraniu. Do rzadkości należy: przejściowy krwiak (siniec) w miejscu ułtucia, chwilowe zasłabnięcie, eliminowanie całkowicie przez krótki odpoczynek i wypicie płynów. Są one związane ze stresem lub przemęczeniem. Niekiedy występują u dawców będących na czczo lub spożywających poprzedniego dnia alkohol. *Wyszkolony personel przy każdej niedyspozycji udzieli fachowej i skutecznej pomocy.* **Oddając krew nie można zarazić się żadną chorobą zakaźną!**

Na wszystkich etapach oddawania krwi używa się wyłącznie sprzętu jednorazowego użytku.

W związku z czym, nie grozi Ci zakażenie wirusami przenoszonymi drogą krwi.

Dziesiątego lutego odbyło się zebranie Zarządu Klubu, na którym ustalono Plan Pracy na rok 2021. Wykonanie planu uzależnione będzie od sytuacji w związku z pandemią Covid 19. Rozpatrzone też pozytywnie wnioski krwiodawcy o dofinansowanie częściowe kosztów przejazdów i leczenia onkologicznego.

Dofinansowanie to było możliwe dzięki mieszkańcom Stronia Śląskiego, którzy przekazali ze swojego podatku 1 % na klub. **Dziękujemy za już i prosimy o jeszcze.**



Numer KRS
0000225587 cel 1 % Oddział Rejonowy PCK Kłodzko
– Klub HDK PCK „Brylant”
w Stroniu Śląskim.

ŻYCZENIA Z OKAZJI DNIA SOŁTYSA

Z okazji Dnia Sołtysa

*Wszystkim sołtysom z Gminy Stronie Śląskie
pragniemy złożyć serdeczne podziękowania
i wyrazy uznania, za codzienny trud,
zaangażowanie na rzecz lokalnej społeczności.
Życzymy Państwu zdrowia, spełnienia planów
w życiu zawodowym i osobistym
oraz sukcesów w dalszej działalności sołeckiej.*

*W imieniu Radnych Rady Miejskiej
Przewodniczący Rady Miejskiej
Ryszard Wiktor*

*Burmistrz Stronia Śląskiego
Dariusz Chromiec*

WIADOMOŚCI Z BAJLANDII

„DZIEŃ BABCI I DZIADKA”

W tym roku był po raz pierwszy nietypowy Dzień Babci i Dziadka. Ponieważ nie mogliśmy zaprosić babć i dziadków do przedszkola, dzieci nauczyły się wierszy i piosenki, które zostały nagrane i opublikowane w internecie. Dzieci miały za zadanie zaprezentować w domu nagranie, pobawić się do muzyki oraz wręczyć laurki. Z relacji wiemy, że występ się podobał, a laurki sprawiły wiele radości. Mamy nadzieję, że więcej nie będziemy musieli w ten sposób świętować tych ważnych dni i za rok ugościmy Babcię i Dziadków w naszych przedszkolnych progach.



„WESOŁE PRZEDSZKOLAKI” PRZEDSZKOLE MIEJSKIE

„DZIEŃ BABCI I DZIADKA”

Od najdawniejszych lat każdy z nas zadaje sobie pytanie: Kim jest dla mnie Babcia i Dziadek? Już najmłodsze dzieci znają na nie odpowiedź: to „po” rodzicach najważniejsze na świecie osoby dla swoich wnuków. W Polsce to święto obchodzimy: w dniu 21 stycznia „Dzień Babci”, a dzień po nim 22 stycznia: „Dzień Dziadka.” W tym wyjątkowym dniu wnukowie odwiedzają swoich dziadków składając im życzenia i niosą podarunki „od serca”-własnoręcznie zrobione przez siebie laurki lub inne drobiazgi. Nie jednej babci i dziadkowi ze wzruszenia pojawia się „łezka” w oku.

W naszym przedszkolu co roku pielęgnujemy i utrwalamy tę tradycję wśród naszych podopiecznych. Z okazji tego święta nasze przedszkolaki przygotowały dla swoich babci i dziadków program artystyczny w postaci nagrania wideo.

Wszystkim babciom i dziadkom w dniu ich święta składamy najserdeczniejsze życzenia.



Korzystamy z zimowej aury i ostatnich dni bez narciarzy, i 10 lutego poszliśmy pojeździć z górki na pazurki na stoku w Bolesławowie.



„BAL KARNAWAŁOWY”

11 lutego do „Bajlandii” przybyły piękne postacie na bal karnawałowy. Był oddział policyjny, który schwycił bandytę, spidermani, księżniczki, czarownica i anielica, koty i myszy, Bob budowniczy, minionek i pidżamers. Zabawa była świetna i bez wytchnienia. A że w tym dniu był tłusty czwartek, radni z Klubu Radnych „Wspólnie dla Stronia” tradycyjnie obdarowali nas przepyszными pączkami, które ze smakiem zostały zjedzone – serdecznie dziękujemy!

Opracowała: Magdalena Waclawska

„MINI SALA SENSORYCZNA”

Pod koniec stycznia w Przedszkolu Miejskim w Stroniu Śląskim nastąpiło otwarcie „mini sali sensorycznej” w ramach pomocy psychologiczno-pedagogicznej, terapii pedagogicznej, rewalidacji z elementami integracji sensorycznej. Zajęcia te stanowią szereg oddziaływań w formie zabaw, ćwiczeń oraz gier ruchowych wskazanych dla każdego dziecka.

Na zajęciach nasi podopieczni „uczą się” zgniatania, lepienia, przelewania, przesypywania, nawlekania, różnorodnych faktur, skakania, łapania, oraz wielozmysłowego poznawania świata. Służą do tego min.: akcesoria do ćwiczeń równowagi, pomoce fakturowe i dotykowe, piłki sensoryczne, tablice manipulacyjne i panele sensoryczne, pomoce do percepcji wzrokowej – słuchowej, hamak-kokon, sensoryczne płytki podłogowe, podświetlany stolik, kolumna wodna, tunel sensoryczny. Zajęcia prowadzone są w grupie lub indywidualnie.

„BAL KARNAWAŁOWY”

Dwunastego lutego 2021 roku w naszym przedszkolu odbył się bal karnawałowy. W tym dniu dzieci jak i pracownicy przedszkola przebrali się za wybrane przez siebie postacie. Na ten wyjątkowy dzień zaprosiliśmy do prowadzenia balu wodzireja, który zachęcał dzieci do tańca i proponował ciekawe konkursy i zabawy. Przed wejściem na salę balową każde dziecko miało przeprowadzoną sesję zdjęciową przez profesjonalnego fotografa. Uroczystościom towarzyszyła miła atmosfera. Kiedy bal dobiegał końca każde dziecko miało smutną minę, że dobra zabawa tak szybko się kończy. Niestety, na kolejny bal trzeba będzie poczekać jeszcze rok.

Opracowała:
Jowita Łętek



NARTY BIEGOWE

Mistrzostwa klasy 2a usportowionej w narciarstwie biegowym.

W Bielicach odbyły się mistrzostwa klasy 2a w narciarstwie biegowym na pętli przygotowanej przez Pana Piotra i stroński ratrak Miś. Najlepszy czas uzyskały Martyna, Marysia i Dorota, a wśród chłopców Michał, Bartek i Lucas.

Dziękujemy za pomoc w organizacji wychowawczynie, rodzicom, ULKS Czarna Góra za numery startowe, firmie Manikar oraz Gminie Stronie Śląskie, która pokryła koszty transportu. Wszyscy uczestnicy otrzymali medale.

Małgorzata Wijatyk i Krystian Ziobro.



REMONT W ZESPOLE SZKÓŁ SAMORZĄDOWYCH

W budynku Szkoły Podstawowej przy ul. Kościuszki 57 trwają prace remontowe. W obu budynkach Zespołu Szkół Samorządowych wymieniona została część umeblowania. Meble zostały pozyskane z wrocławskiego oddziału Santander Bank Polska.

WIELKA ORKIESTRA ŚWIĄTECZNEJ POMOCY

W niedzielę 31.01.2021 odbył się 29 Finał Wielkiej Orkiestry Świątecznej Pomocy. Gmina Stronie Śląskie również włączyła się w ogólnopolską akcję charytatywną. Graliśmy razem dla „Laryngologii, otolaryngologii i diagnostyki głowy”. Od godzin porannych, 39 wolontariuszy z Zespołu Szkół Samorządowych w Stroniu Śląskim kwestowało na ulicach naszego miasta i gminy, łącznie zebrali kwotę **9204,95 zł**. Ze względu na trudną sytuację związaną z epidemią, aukcje przekazanych przedmiotów odbyły się za pośrednictwem Internetu. Nauczyciele oraz rodzice uczniów ZSS w Stroniu Śląskim zorganizowali przedświąteczną sprzedaż pierogów, a w dniu Finału sprzedaż ciast w budynku Zespołu Szkół Samorządowych.



Dzięki wszystkim ludziom dobrego serca udało nam się zebrać i przekazać na konto Fundacji WOŚP niebagatelną kwotę **27 448, 97 zł**.

Pragniemy serdecznie podziękować wszystkim wolontariuszom, uczniom ZSS w Stroniu Śląskim oraz rodzicom za okazaną pomoc, a także ofiarodawcom i sponsorom za przedmioty przekazane na aukcje internetowe.

Dziękujemy przedstawicielom firm i instytucji, w których mogliśmy umieścić nasze puszkę stacjonarne: p. Karolinie Kolenkiewicz sklep „Bongo”, p. Aleksandrze Lisiewicz - Stacja Paliw w Strachocinie, p. Iwonie Urbaniak-Korż i Danielowi Korż Delikatesy Urbaniak, p. Karolinie i Tomaszowi Pokrzywa Sklep Pola & Karola oraz Sklep Alkohole Regionalne w Siennej oraz przedstawicielom Przedszkola Miejskiego im. Jana Pawła II w Stroniu Śląskim.

Dziękujemy również nauczycielom i pracownikom z ZSS i Przedszkola Miejskiego w Stroniu Śląskim, w szczególności p. M. Wijatyk, p. A. Soroko, p. R. Kaweckiej, p. J. Semik, p. E. Waszak, p. D. Olszewskiej, p. K. Ziobro, p. M. Jezerskiej, p. B. Śmiłowskiej, p. J. Grzybowskiemu, p. A. Stercule, p. S. Kroście, p. C. Drańczuk-Chęś, p. H. Raduchońskiej, a także p. Kamili Majce oraz Wiktorii Bobko za zaangażowanie i pomoc w organizacji finału. Przede wszystkim, wielkie podziękowania dla mieszkańców oraz turystów odwiedzających Gminę Stronie Śląskie, którzy wzięli udział w 29 Finale WOŚP!!! Graлиśmy razem, byliśmy razem w szlachetnym celu mimo trudnego czasu.

Dorota Rakoczy-Bałys
Szef Sztabu WOŚP przy ZSS w Stroniu Śląskim



REKRUTACJA DO TECHNIKUM

Uczniowie klas ósmych stoją przed ważnym wyborem życiowym jakim jest podjęcie decyzji o dalszej edukacji oraz karierze .
Zapraszamy do nas !

Już czas pomyśleć
o wyborze szkoły!

Nasze zawody
w pigułce

Choć pandemia pomieszała
nam wszystkim szyki, na te
zawody zawsze
będzie zapotrzebowanie.

TECHNIKUM HOTELARSKIE Z ELEMENTAMI GRAFIKI I SOCIAL MEDIA



NAUCZYMY:

profesjonalnej obsługi
prawidłowego
prowadzenia fanpage
programów hotelowych

TECHNIKUM ŻYWIENIA I USŁUG GASTRONOMICZNYCH

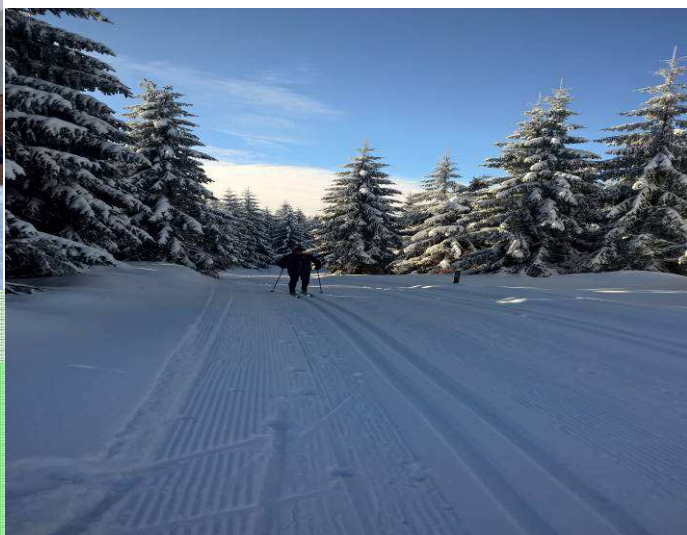


NAUCZYMY:

zdrowego gotowania
układania diet
nowoczesnych
metod gotowania

NARCIARSTWO BIEGOWE W GÓRACH BIALSKICH

Gmina Stronie Śląskie utrzymuje szlaki narciarstwa biegowego na następujących odcinkach: od parkingu w górnych Bielicach przygotowuje polanę do nauki jazdy na nartach biegowych, Dolinę Białej Łądeckiej, Biały Sptaw, Szengeny (po polskiej stronie), Drogę nad Sptawami, aż do Przełęczy Suchej, Drogę Rezerwatową, Czarny Dukt (od Drogi nad Sptawami do parkingu w górnych Bielicach), Drogę Marianny z Przełęczy Suchej do Nowej Morawy, łącznik pomiędzy Czarnym Duktem a Wielkim Rozdrożem, 13 Ultrabiel, drogę od Wielkiego Rozdroża (tzn. Pięć Dróg) do Przełęczy Dział. Łącznie przygotowanych jest ok. 60 km szlaków biegowych. Długość wszystkich przygotowanych szlaków biegowych w Górach Bialskich po stronie polsko-czeskiej wynosi ok. 150 km.



Trasy przygotowane są pod styl klasyczny, na Drodze nad Sptawami do Przełęczy Suchej oraz od Wielkiego Rozdroża do Przełęczy Dział można biegać stylem łyżwowym, po czeskiej stronie trasy przygotowane są pod klasyk i łyżwę.

Opracował: Paweł Dywański



WZNOWIENIE SEZONU NARCIARSKIEGO

Czarna Góra Resort wznowiła sezon narciarski od 12 lutego i oferuje swoim klientom pełną, dostępną infrastrukturę. Niesamowicie sprzyjające warunki w regionie pozwalają na otwarcie prawie pełnej gamy tras i kolei jednego z największych ośrodków górskich w Polsce, które są w stanie skutecznie obsłużyć wszystkich zainteresowanych.



Ośrodek działa w najwyższym reżimie sanitarnym, realizując wszystkie wytyczne i zalecenia Głównego Inspektoratu Sanitarnego oraz Ministerstwa Zdrowia. Na całym terenie, w tym w należących do grupy obiektach noclegowych, rozmieszczone zostały punkty dezynfekcyjne oraz miejsca z możliwością zaopatrzenia się w niezbędne środki higieny takie jak maseczki i jednorazowe rękawiczki. Restauracje i inne punkty gastronomiczne są otwarte w godzinach pracy ośrodka, oferując gorące posiłki na wynos.

Czarna Góra Resort przy wznowieniu sezonu działa codziennie od 9:00 – 21:00 i udostępnia trasy A, HH B FIS, C FIS, D FIS, E, F FIS, G, H, I, J, K, L, M, N oraz polany Bartusiową, Czarodziejską, Misiową, Jędrusiową i Saneczkową. Od 16:00 do 21:00 trwają nocne jazdy, podczas których dostępne msą oświetlone trasy: B FIS, K, L, M oraz Misiowa Polana.

Trasy obsługują wszystkie koleje i wyciągi: Luxtorpeda, Żmija, Proca, Baba, Jaga, Bartuś, Efka, Biba oraz Jędrus. Alternatywą dla stoków jest również kolej górską Czarna Żmija, która działa codziennie od 9:00 do 18:00.

W przestrzeniach sprzyjających gromadzeniu się Gości – taki jak parkingi lub kolejki - rozstawieni zostali dodatkowi pracownicy, którzy mają na celu

dzieć na wszelkie pytania oraz pilnować bezpieczeństwa przyjezdnych.

Dla korzystających z ośrodka, z uwagi na zamknięte części wspólne budynków, rozstawione zostały ogniska przy których można się ogrzać i skorzystać np. z zestawów grillowych dostępnych na miejscu.



BUS DO PRZEWOZU UCZNIÓW NIEPEŁNOSPRAWNYCH

W poniedziałek, 8 lutego br. przed Urzędem Miejskim w Stroniu Śląskim, Pan Dariusz Chromiec Burmistrz Stronia Śląskiego przekazał Pani Monice Ostrowskiej Dyrektorowi Zespołu Szkół Samorządowych w Stroniu Śląskim - kluczyki do nowego 9 - osobowego samochodu marki Renault Trafic.

Zakupionym samochodem dzieci i młodzieży z orzeczeniem o niepełnosprawności, z terenu Gminy Stronie Śląskie, będą dowożone do szkół i ośrodków wychowawczych.

Całkowity koszt zakupu samochodu wyniósł 160 tys. zł. z czego kwota 90 tys. zł pochodziła ze środków PFRON z Programu wyrównywania różnic między regionami III, obszaru D (likwidacja barier transportowych).



Auto zostało użyczone w dniu 1 lutego br. Zespołowi Szkół Samorządowych w Stroniu Śląskim .

ODDANIE DO UŻYTKU REMIZY STRAŻACKIEJ OCHOTNICZEJ STRAŻY POŻARNEJ W STRONIU ŚLĄSKIM

Na ten dzień czekało wielu mieszkańców naszej gminy. Na początku lutego br. po wielu latach starań, przekazano do użytkowania nowoczesną remizę dla jednostki Ochotniczej Straży Pożarnej w Stroniu Śląskim.

Po blisko 24 miesiącach prac, wzniesiono nowoczesny obiekt, który służyć będzie ochotnikom nie tylko do przetrzymywania pojazdów i sprzętu gaśniczego, ale również jako miejsce przygotowań do akcji i odpoczynku po nich.

Koszt inwestycji tj. budowa remizy, drogi dojazdowej, oświetlenia, sieci wodno-kanalizacyjnej i sieci ciepłowniczej oraz wyposażenie obiektu to kwota 3 094 476 PLN, która w całości pochodziła z budżetu gminy.

Niestety z uroczystym otwarciem remizy musimy jeszcze poczekać z uwagi na obowiązujące obostrzenia covidowe. Ale już dzisiaj dziękuję wszystkim, którzy przyczynili się do jej powstania.

Burmistrz Stronia Śląskiego
Dariusz Chromiec



KLUB SENIORA

Symboliczne przekazanie do użytkowania obiektu przeznaczony dla Strońskiego Klubu SENIOR +

W środę, 10 lutego br. Pan Lech Kawecki - Zastępca Burmistrza Stronia Śląskiego wręczył Pani Małgorzacie Lech - Kierownikowi Ośrodka Pomocy Społecznej - symboliczny akt przekazania budynku mieszczącego się w Strachocinie 4a, który został wyremontowany i wyposażony w celu uatrakcyjnienia oferty skierowanej dla seniorów z Gminy Stronie Śląskie na utworzenie KLUBU SENIOR +.



Ze względu na aktualną sytuację epidemiologiczną, w trosce o naszych seniorów, uroczyste otwarcie zostało przesunięte na czas, gdy zastosowane obostrzenia zostaną zniesione.



Utworzenie i wyposażenie klubu zostało dofinansowane ze środków Ministerstwa Rodziny i Polityki Społecznej w ramach Programu Wieloletniego „Senior +” na lata 2015 – 2020, Edycja 2020.

Jeszcze w lutym seniorzy, którzy zadeklarowali chęć uczestnictwa w zajęciach w klubie zaczną spotkania z zachowaniem reżimu sanitarnego.

Utworzenie i wyposażenie placówki wsparcia zostało dofinansowanie z budżetu państwa w kwocie 149 970,45 zł, całość zadania wyniosła 317 619,69 zł.

Wierzmy, że powstanie klubu seniora przyczyni się do zwiększenia aktywności osób 60+ i umożliwi rozwijanie pasji i zainteresowań.

Serdecznie zapraszamy



RAPORT MIESIĘCZNY Z DZIAŁALNOŚCI PUNKTU INFORMACYJNO—KONSULTACYJNEGO W STRONIU ŚLĄSKIM ZA STYCZEŃ 2021

W miesiącu styczniu 2021 roku odbyło się 7 spotkań Grupy Wsparcia dla Osób z Problemem Alkoholowym. Przeciętnie w spotkaniu uczestniczyło 4 - 5 osób. Spotkania Grupy Wsparcia odbywają się systematycznie **w każdy poniedziałek i środę**, w godzinach od **17:00 – 20:00**.

W **każdy wtorek** miesiąca w Punkcie Informacyjno – Konsultacyjnym w godzinach od **17:00 20:00** mieszkańcy Miasta i Gminy Stronie Śląskie mogą korzystać z poradnictwa w zakresie problemu uzależnień oraz przeciwdziałania przemocy domowej.

W omawianym okresie w Punkcie Informacyjno - Konsultacyjnym udzielono 11 porad dotyczących:

- możliwości podjęcia terapii odwykowej w placówkach stacjonarnych,
- motywowania do udziału w Grupie Wsparcia dla Osób Uzależnionych,
- motywowania do udziału w Grupie Wsparcia dla Rodzin Osób Uzależnionych,
- pomocy w sporządzaniu stosownych pism – wniosków o nałożenie obowiązku leczenia odwykowego skierowane do Komisji Rozwiązywania Problemów Alkoholowych,
- wspierania w utrzymaniu wczesnej abstynencji – porady te dotyczyły osób, które uczestniczą w zajęciach terapeutycznych dla osób uzależnionych,
- wspieranie w sytuacji przerwania abstynencji przez osoby z Grupy Wsparcia oraz osoby spoza Grupy,

- działań zapobiegających oraz pomocy w radzeniu sobie z nawrotem – porady dotyczyły osób uzależnionych,
- wsparcia dla członków rodzin oraz osób będących w związkach z pijącymi,
- problemów związanych z przemocą domową,

HARMONOGRAM POSIEDZEŃ GMINNEJ KOMISJI ROZWIĄZYWANIA PROBLEMÓW ALKOHOLOWYCH

We **wtorki od 17:00 do 18:00** (dwa-trzy razy w miesiącu) odbywają się spotkania **Grupy Wsparcia dla Rodzin Osób z Problemem Alkoholowym**. Obecnie udział bierze średnio 5-6 osób.

W czasie spotkań przestrzegano zasad bezpieczeństwa dotyczących sytuacji epidemicznej (odległość, maseczki na nos i usta oraz dezynfekcja miejsca przed i po zakończonej sesji).

W ramach działań Punktu Informacyjno-Konsultacyjnego funkcjonuje **Telefon Zaufania 698908002 od poniedziałku do środy w godzinach 17.00 do 20.00**. Można uzyskać tu informacje dotyczące możliwości pomocy w sytuacji kryzysowej.

*mgr Elżbieta Kordas,
Pedagog, Certyfikowany Specjalista
Psychoterapii Uzależnień*

Dane kontaktowe do Radnych VIII kadencji

Rady Miejskiej Stronia Śląskiego

Balicki Marek	marek-balicki@wp.pl
Bora Szymon	szymonbora29@interia.pl
Brzezicka Krystyna	tel: 691 816 479
Chmurzyński Marek	tel: 667 884 551 radny@wp.pl
Dobrowolski Stanisław	tel: 604 993 745
Erdmański Tomasz	tel: 720 721 517 radny.tomasz.erdmanski@gmail.com
Gulij Dariusz	tel: 604 635 538
Janiszewska Gabriela	tel: 697 278 572 gabriela_janiszewska@interia.pl
Kujawiak Krzysztof	tel: 794 989 555 kkujawiak@interia.pl
Laskowska Magdalena	tel: 575 780 427 magdalg@interia.pl
Pakuła Zdzisław	tel: 609 142 133
Rydzek Wiesław	tel: 661 204 395
Serafin Jacek	tel: 602 450 823 jacekserafin75@wp.pl
Sławik Remigiusz	remigiuszslawik@gmail.com
Wiktor Ryszard	tel: 601 259 900, 74 81 41 552 ryszardwiktor@vp.pl



MARZEC

2021



„Nie musisz być wielki by zacząć, ale musisz zacząć by być wielkim”. Les Brown
UZALEŻNIENIOMÓWIMY – NIE!
MOJE ŻYCIE – MÓJ WYBÓR!

Wtorek	Środa	Czwartek	Piątek	Sobota	Niedziela
9	1	2	3	4	5
10	8	9	10	11	12
11	15	16	17	18	19
12	22	23	24	25	26
13	29	30	31	1	2
				3	4

INFORMACJE DLA OSÓB Z PROBLEMAMI ALKOHOLOWYMI I ICH RODZIN
NADZIEDZAJĄC NA KONTAKT Z GRUPĄ WSPARCIA DLA OSÓB UZALEŻNIONYCH OD ALKOHOŁU
GRUPA WSPARCIA DLA OSÓB UZALEŻNIONYCH OD ALKOHOŁU
KONTAKTOWA PLACÓWKI I MIEJSCA TERAPII

Pozwól sobie pomóc! Zapraszamy!

ODBIÓRKA TELEFONÓW I PORADZENIA
WYKONANIE PRZEZ
GRUPĘ WSPARCIA DLA OSÓB UZALEŻNIONYCH OD ALKOHOŁU
W GODZINACH 17:00-20:00 W MIESIĄCACH
STYCZEŃ I MARZEC

PODZIAŁOWA RODZINA
PSYCHOTERAPII
UZALEŻNIENIOMÓWIMY
tel. 74 814 10 00, www.215



BEZPŁATNY TRANSPORT DO PUNKTÓW SZCZEPIEŃ W GMINIE STRONIE ŚLĄSKIE

Burmistrz Stronia Śląskiego organizuje nieodpłatny transport do punktów szczepień przeciwko wirusowi SARS-CoV-2 dla:

- osób niepełnosprawnych, tj. posiadających aktualne orzeczenie o niepełnosprawności o kodzie R lub N lub odpowiednio I grupę z w/w schorzeniami;

- osób mających obiektywne i niemożliwe do przezwyciężenia we własnym zakresie trudności w samodzielnym dotarciu do najbliższego miejsca zamieszkania punktu szczepień.

Szczegółowe informacje można uzyskać pod nr infolinii Ośrodka Pomocy Społecznej w Stroniu Śląskim od poniedziałku do piątku w godz. 8:00 – 15:00. **tel. 533 360 034**

Punkty szczepień na terenie
Gminy Stronie Śląskie:

Grupowa Praktyka Lekarzy POZ MEDICUS

A. Zając, U. Łączyńska-Ramza, P. Podłowski Spółka Cywilna, ul. Nadbrzeżna 14 tel: 74 814 13 89

Wojewódzkie Centrum Psychiatrii

Długoterminowej w Stroniu Śląskim, ul. Sudecka 3A, tel: 74 814 14 88

Strońskie Centrum Medyczne im. Marianny Orańskiej spółka cywilna

Maria Dukat-Krzonkalla, Wojciech Krzonkalla, ul Hutnicza 12, tel: 74 814 29 01

BURMISTRZ STRONIA ŚLĄSKIEGO

do odwołania wstrzymuje przyjmowanie interesantów w sprawach skarg i wniosków - skargi i wnioski prosimy składać wyłącznie na

BEZPŁATNE PORADY ZUS

W dniu **6 marca 2021** roku w godz. 10:00-11:00, w dniu **10 kwietnia 2021** roku w godz. 10:00-11:00. Radni Rady Miejskiej Stronia Śląskiego: **S. DOBROWOLSKI, W. RYCZEK, G. JANISZEWSKA, K. BRZEZICKA, M. LASKOWSKA, Z. PAKUŁA, R. WIKTOR, J. SERAFIN**, organizują bezpłatnie, podstawowe informacje z zakresu ZUS (świadczenia ZUS-owskie) w Biurze Radnego ul. Żeromskiego 6 B w Stroniu Śląskim.

Obowiązkowo w maseczkach. Wizyty prosimy uzgadniać pod nr tel. 601 259 900, ilość osób ograniczona.

BEZPŁATNE PORADY PRAWNE

Bezpłatne porady prawne od poniedziałku do piątku w godzinach 8:00-12:00 przy ul. Zielonej 5 w Stroniu

BIURO RADNYCH W MARCU, KWIETNIU NIECZYNNIE

Radni Rady Miejskiej Magdalena Laskowska, Wiesław Ryczek i Zdzisław Pakuła, z przykrością informują, że z powodu zagrożenia epidemicznego w miesiącu marcu 2021 roku, kwietniu 2021 roku nie będą organizowane w biurze Radnych przy ul. Morawka 31 (przychodnia zdrowia obok Apteki Słoneczna) spotkania w sprawach samorządowych.

Z Radnymi we wszystkich sprawach można kontaktować się telefonicznie: Magdalena Laskowska - 575 780 427, Wiesław Ryczek - 661 204 395, Zdzisław Pakuła - 609 142 133. Za utrudnienia przepraszamy.

Redakcja informuje, że biuletyn samorządowy Gminy Stronie Śląskie „Nowinki Strońskie” jest dostępny również na stronie internetowej pod adresem www.stronie.pl → zakładka „aktualności” → zakładka „Nowinki Strońskie” - Biuletyn Samorządowy.

**Adres redakcji/wydawcy
Gmina Stronie Śląskie
ul. Kościuszki 55,
57- 550 Stronie Śląskie
Tel. 74 811 77 12
email: biuroburmistrza@stronie.pl**

**Redaktor
naczelny:
Tomasz
Olszewski,
DTP (layout):
Kamila Borowska**

Redakcja zastrzega sobie prawo dokonywania skrótów, zmiany tytułów, czy podtytułów i poprawek stylistycznych oraz odrzucania nadesłanych materiałów zgodnie z uchwałą nr XIV/90/15 Rady Miejskiej Stronia Śląskiego z dnia 30 października 2015 r. Nadesłany materiał winien cechować się rzeczowym stylem, zwięzłym językiem oraz precyzyjnym i logicznym wywodem myślowym. Prosimy przysyłać artykuły **najpóźniej do 15 dnia każdego miesiąca** na adres e-mail: biuroburmistrza@stronie.pl lub dostarczyć osobiście.

Materiał dostarczony po tym terminie nie będzie opublikowany w bieżącym numerze Nowinek Strońskich.

TO U NAS RODZINNE!

#SZCZEPIMYSIĘ

1 ZAREJESTRUJ SIĘ NA BEZPŁATNE SZCZEPIENIE
przez infolinię: 989, strone.gov.pl/szczepimysie, w punkcie szczepień lub przez SMS o treści SZCZEPIMYSIE na numer 664 908 556

2 PRZEJDŹ KWALIFIKACJĘ MEDYCZNĄ I WYPEŁNIJ FORMULARZ
dla Twojego bezpieczeństwa zostaniesz zbadany przez lekarza

3 ZASZCZEP SIĘ PRZECIW COVID-19
skorzystaj z bezpłatnego szczepienia i obserwuj stan swojego zdrowia

4 PRZYJMIJ DRUGĄ DAWKĘ SZCZEPIONKI
wszystkich informacji udzieli Ci Twój punkt szczepień

**ZGŁOŚ SIĘ NA SZCZEPIENIE PRZEZ:
GOV.PL/SZCZEPIMYSIE**

LUB SKORZYSTAJ Z CAŁODOBOWEJ INFOLINII: 989

KANCELARIA PRZESŁA RADY MINISTRÓW